

Lo que los miembros de la comunidad de North Miami necesitan saber sobre su servicio del agua, la protección contra las inundaciones y el Programa Nacional de Seguros contra Inundaciones.

Los invitamos a compartir este informe con los miembros de su familia.

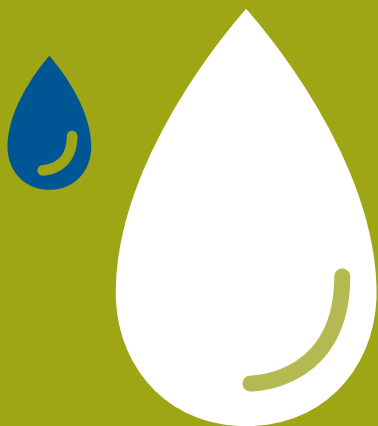


# 2023

## Informe de calidad del agua

# 2024

## Información acerca del peligro de inundaciones



En Español - Si usted quiere recibir este folleto en Español, por favor llame al teléfono 305-895-9830.

An Kreyol - Si ou ta vlé résévwa enfomasyon sa an kréyòl, rélé niméwo télefon sa 305-895-9830.

# Tabla de Contenido

Mensaje del Director ..... 1

Misión de los servicios de agua y alcantarillado de la ciudad de North Miami ..... 2

Conservación: Use el agua de manera sensata ..... 3

Normas de higiene y seguridad ..... 4

Contaminantes ..... 5

Datos sobre la calidad del agua ..... 6

Información acerca del peligro de inundaciones ..... 7

Monitoreo del sistema de aguas pluviales ..... 8

Seguro contra inundaciones ..... 9

Asistencia financiera para la protección de la propiedad ..... 10

Información sobre llanuras aluviales ..... 11

Sección transversal de una carretera típica ..... 12

Cómo obtener su certificado de elevación de inundaciones ..... 13

Información sobre la grandes mareas ..... 13

Consejos para la protección contra inundaciones ..... 14

Prepárese para las inundaciones ..... 15

Denominaciones de la zona de inundación ..... 16

Mapa de la zona de inundación ..... 17

Números útiles e información sobre tarifas de servicios públicos de North Miami ..... 18

## Manténgase informado sobre el Departamento de Obras Públicas de la Ciudad de North Miami



Regístrese para recibir notificaciones por correo electrónico y/o mensajes de texto sobre asuntos de agua y alcantarillado, preparación para tormentas, servicios de flotas y más.

Para suscribirse hoy, simplemente escanee el código QR o visite <https://www.northmiamifl.gov/list.aspx> para unirse a la lista "Notificarme".

Siga los pasos a continuación para comenzar a recibir actualizaciones y notificaciones de inmediato.

¡Suscríbase hoy!



Para recibir actualizaciones de Obras Públicas haga clic  y/o  al lado de la lista de Obras públicas en la parte inferior de la página.

# Mensaje del Director

Bienvenidos a la edición de este año de nuestro Informe de Confianza del Consumidor (CCR), también conocido como nuestro Informe de Calidad del Agua. La Agencia de Protección Medioambiental de los Estados Unidos (USEPA) exige a todos los proveedores de agua de la comunidad que proporcionen un CCR a sus clientes. Además del CCR, en este documento se incluye nuestro folleto de Información acerca del peligro de inundaciones. Nuestro CCR combina dos reportes anuales obligatorios en un solo folleto, que resultan en un importante ahorro de costos de producción para la ciudad. El CCR proporciona datos importantes sobre el origen y la calidad de nuestra agua potable y puede ayudarlo a entender cómo su agua potable afecta su salud. Esta edición del CCR incluye los resultados de las pruebas realizadas en nuestro sistema de agua en 2023. Este documento también contiene información importante sobre posibles riesgos de inundación, protección contra inundaciones, seguridad contra inundaciones y sobre el Sistema de Calificación Comunitaria (CRS) de la Agencia Federal de Gestión de Emergencias (FEMA).

La ciudad de North Miami continúa suministrando agua potable que cumple y/o excede todos los requisitos locales, estatales y federales. La actualización de nuestros planes y políticas, el diseño y la construcción de infraestructuras y el fomento de la conservación garantizan un suministro de agua sostenible y resiliente que responde a nuestras necesidades actuales y futuras. Este año, continuamos tomando medidas para mejorar nuestra infraestructura de servicios de agua mediante la realización de proyectos de mejora de tuberías principales. Estamos instalando nuevas tuberías principales de agua de mayor tamaño para mejorar la infraestructura existente, que está obsoleta y es de tamaño insuficiente. Nuestro objetivo es mejorar la operación y el rendimiento de nuestro sistema de agua, así como mejorar la salud y seguridad pública con una nueva infraestructura del sistema de agua.

Valoramos su opinión y nos gustaría escucharlo. No dude en completar nuestra encuesta de opinión sobre el servicio de atención al cliente para que podamos seguir mejorando los servicios y satisfacer sus expectativas.

La encuesta puede completarse visitando:

<https://www.northmiamifl.gov/FormCenter/Public-Works-13/Customer-Service-Feedback-Survey-58>

Si tiene alguna pregunta o duda, no dude en ponerse en contacto con nosotros por correo electrónico:

[publicworks@northmiamifl.gov](mailto:publicworks@northmiamifl.gov) o llámenos al 305-895-9830. Gracias por tomarse el tiempo para leer la última edición de CCR.

**Jeff Geimer, MPA**  
Director interino de Obras Públicas  
Ciudad de North Miami





## La misión de nuestro servicio de agua y alcantarillado

El servicio público de agua y alcantarillado de la ciudad de North Miami está comprometido en proporcionar un amplio suministro de agua potable de alta calidad a todos los consumidores cumpliendo con los siguientes objetivos:

1. Proteger la salud pública distribuyendo agua potable segura a todos los consumidores.
2. Mantener una presión y volumen adecuados para cumplir con los requisitos de protección de incendios.
3. Mantener el costo del servicio lo más bajo posible y al mismo tiempo cumplir con todas las reglamentaciones aplicables.

Las ciudad de North Miami trabaja las 24 horas del día para proporcionar agua de alta calidad a cada toma. Les pedimos a todos nuestros consumidores que nos ayuden a proteger nuestras fuentes de agua, ya que es el corazón de nuestra comunidad, nuestro modo de vida y el futuro de nuestros hijos.

## Datos sobre el agua que bebemos

### El origen del agua que suministramos

El objetivo del servicio público de agua North Miami es proporcionar diariamente a nuestros clientes una fuente segura y confiable de agua potable. La fuente de agua de North Miami son las aguas subterráneas del acuífero de Biscayne, que se bombean desde ocho pozos de servicio. Para poderle brindar el servicio de agua a toda nuestra ciudad y a la comunidad circundante, le compramos agua al condado de Miami-Dade, que también es agua subterránea tratada del acuífero de Biscayne.

El acuífero de Biscayne, llamado así por la bahía de Biscayne, es una capa poco profunda de piedra caliza altamente permeable bajo una parte del sur de Florida. Subyace en aproximadamente 4,000 millas cuadradas (10,000 km<sup>2</sup>) a través de los condados de Monroe, Miami-Dade, Broward y Palm Beach. Esta agua a menudo se denomina agua subterránea o agua de mesa y proporciona prácticamente

toda el agua utilizada por los residentes del sur de la Florida. El agua se desplaza lentamente en dirección este-sudeste a un ritmo de aproximadamente dos pies por día. Este proceso proporciona una filtración natural y da como resultado un agua generalmente limpia.

### Tratamiento del agua

La planta de agua Winson de North Miami en Sunkist Grove utiliza un proceso de ablandamiento con cal para tratar el agua extraída del acuífero de Biscayne (agua subterránea), para abastecer finalmente agua potable de calidad a los hogares o negocios. Si bien el acuífero de Biscayne proporciona abundante agua, también contiene niveles elevados de minerales, incluidos calcio y magnesio. El tratamiento es necesario para reducir los niveles de minerales y evitar así la acumulación en las tuberías y la decoloración de los artefactos domésticos.

El primer paso del proceso del tratamiento del agua es la aireación, el cual elimina elementos no deseados, como el dióxido de carbono y el sulfuro de hidrógeno, que pueden llevar a problemas de sabor y olor. En el siguiente paso, se añade el hipoclorito de sodio (cloro líquido) y cal al agua para destruir las bacterias y eliminar algunos de los minerales como el hierro. La eliminación del hierro es fundamental porque evita que se manchen las tuberías y los fregaderos. El siguiente proceso consiste en hacer pasar el agua por filtros de carbón de antracita para eliminar el resto de las partículas finas. Después del proceso de filtración, se agrega al agua una mezcla de hipoclorito de sodio y amoníaco. Esta mezcla ayuda a mantener los niveles adecuados de desinfección y garantiza que el agua potable permanezca libre de bacterias conforme avanza por el sistema de distribución. Como parte de la finalización del proceso del tratamiento, se le agrega fluoruro al agua. Cada hora se llevan a cabo pruebas de aseguramiento de calidad por parte de los operadores del tratamiento de agua, certificados por el estado, para garantizar que el agua que sale de nuestra planta de agua cumple y/o excede todos los reglamentos federales, estatales y locales, así como los estándares de calidad de la ciudad. Los empleados de la ciudad de North Miami están comprometidos y les da mucho orgullo poder garantizar que cada gota de agua entregada a nuestros clientes del servicio público es agua potable segura.

## Área de servicio de agua

### Más de 90,000 consumidores

El sistema de distribución de agua de la ciudad consta de más de 300 millas de líneas de agua que transportan agua tratada a su casa o negocio y sirve a una población de más de 90,000 personas en un área de 13 millas cuadradas. Nuestros consumidores están situados dentro de la ciudad de North Miami, así como en partes no incorporadas del Condado de Miami-Dade, Miami Shores y Biscayne Park. También proporcionamos interconexiones de emergencia con la ciudad de North Miami Beach.

La ciudad también compra agua del sistema de agua del Condado de Miami-Dade a través de varias interconexiones con medidores en todo el sistema de distribución de la ciudad.

## Conservación comunitaria: Use el agua de manera sensata

### El agua: uno de los recursos más preciados

Aquí en el sur de la Florida, como en todo el sureste de Estados Unidos, las restricciones permanentes de riego durante todo el año se han convertido en una forma de vida. Le recomendamos economizar el agua siempre que sea posible. Para obtener más información sobre el consumo, las restricciones y la conservación del agua, visite el sitio web del Distrito de Gestión de Aguas del Sur de la Florida en: [www.sfwmd.gov](http://www.sfwmd.gov) o el sitio web del Condado de Miami-Dade en [www.miamidade.gov/waterconservation](http://www.miamidade.gov/waterconservation).

## Programas de incentivos para la conservación del agua

### Programa de intercambio de válvulas de aspersión hidráulica para restaurantes

Los restaurantes de North Miami también pueden reducir el consumo de agua intercambiando sus válvulas de aspersión existentes de fregaderos por válvulas de preenjuage de bajo caudal provistas por la ciudad. Estas válvulas de preenjuage de bajo caudal pueden reducir el uso de agua hasta un 80 % y hacer que su empresa ahorre hasta \$1,300 por año. Las válvulas de aspersión Power Rinser se pueden intercambiar con todas las marcas y vienen con una garantía de fábrica de cinco años. Para participar en este programa, los propietarios de negocios deben traer su válvula de aspersión actual para recibir una nueva.

### Programa de intercambio de cabezales de ducha residenciales

La ciudad de North Miami también ofrece un programa de intercambio de cabezales de ducha para sus residentes. El reemplazo de sus cabezales de ducha actuales por uno nuevo y de mayor rendimiento le brinda la posibilidad de reducir el uso del agua de su ducha a la mitad. Para participar en este programa, los residentes deben traernos sus cabezales de ducha viejos para sustituirlos por unos nuevos.

Los accesorios pueden cambiarse en:

North Miami City Hall – 1er piso, Utility Billing Office

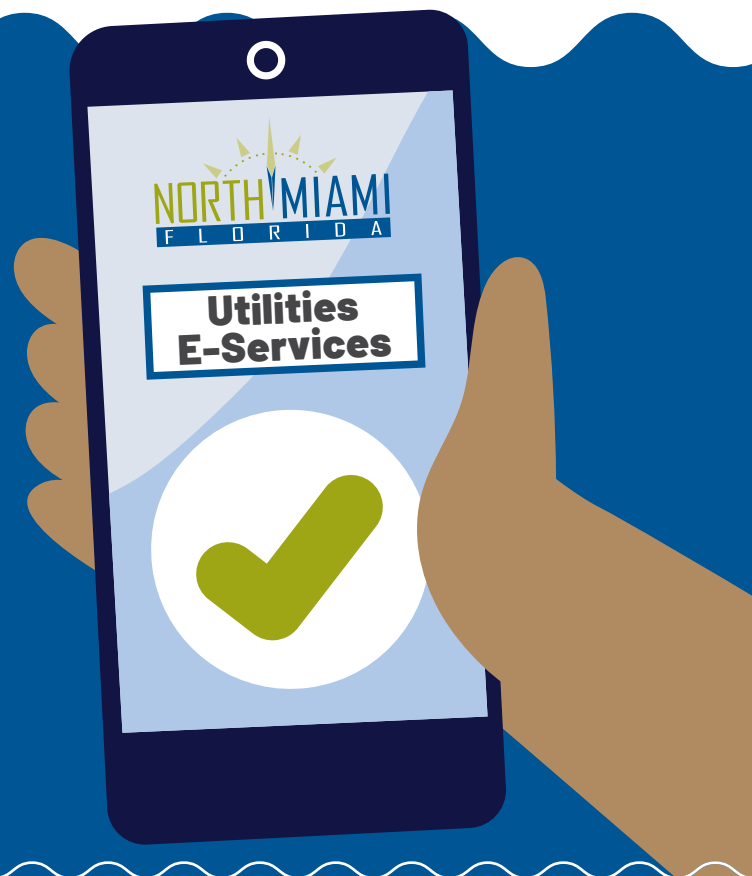
776 NE 125 Street, North Miami, FL 33161

De lunes a viernes, de 8 a.m. a 5 p.m.

## Pague como desee

Ahora puede pagar su cuenta de servicios públicos de North Miami en línea visitando [NorthMiamiFL.gov/utilitybill](http://NorthMiamiFL.gov/utilitybill) y seleccionando la pestaña "New User" (Nuevo usuario) para crear su cuenta en línea. El sistema le dará el monto total de su pago, obtendrá la aprobación del cargo y emitirá un número de confirmación en pantalla.

Los clientes de facturación de servicios públicos pueden acceder a la información de varias cuentas, como el historial de pagos y los resúmenes de cuentas. Los clientes del servicio de agua pueden hacer un seguimiento de su consumo de agua y configurar estados de cuenta electrónicos, lo que ayuda a reducir el impacto ambiental de nuestras operaciones.







## Normas de higiene y seguridad

Nos complace informar que nuestra agua potable cumple con todas las reglamentaciones federales, estatales y locales y que continuaremos superando con nuestras normas de calidad establecidos por la ciudad.

La Agencia de de Protección Ambiental Estadounidense (EPA) y el Departamento de Protección Ambiental de la Florida (FDEP) fijaron las normas primarias y secundarias para garantizar que el agua pública sea segura para beber. Las normas primarias protegen la salud pública contra sustancias que pueden ser nocivas para los seres humanos si se consumen extensamente. Las normas secundarias controlan las calidades estéticas del agua tales como el sabor, el olor y la claridad, pero no afectan la salud pública. <https://www.epa.gov/ground-water-and-drinking-water>.

La ciudad de North Miami controla sistemáticamente la contaminación de nuestro suministro de agua potable de acuerdo con todas las leyes, reglas y reglamentos federales y estatales. Este informe se basa en los resultados de nuestro período de monitoreo comprendido entre el 1 de enero de 2023 y el 31 de diciembre de 2023. Los datos obtenidos antes del 1 de enero de 2023 y presentados en este informe provienen de las pruebas más recientes realizadas siguiendo las regulaciones federales de calidad del agua.

## Lo que debe saber acerca de determinados contaminantes

La presencia de ciertos contaminantes en el agua potable no necesariamente plantea un riesgo para la salud. Algunas personas pueden ser más vulnerables a los efectos de ciertos contaminantes en el agua potable que la población en general. Las personas

inmunocomprometidas tales como los enfermos de cáncer en quimioterapia, las personas que han recibido trasplantes de órganos, sufren de VIH/SIDA u otros trastornos del sistema inmunológico, algunas personas de la tercera edad y los bebés pueden tener mayor riesgo de contraer infecciones. Las personas pertenecientes a cualquiera de estas clasificaciones deben obtener orientación de sus proveedores de atención médica respecto al agua potable.

Las pautas establecidas por EPA y el Centro para el Control y la Prevención de Enfermedades (CDC) sobre los medios apropiados para disminuir el riesgo de infección por *Cryptosporidium*<sup>1</sup> y otros contaminantes microbianos están disponibles en la línea directa del agua potable segura al **1-800-426-4791**.

*Cryptosporidium*<sup>1</sup> se asocia principalmente con las fuentes de agua superficial; Sin embargo, el agua potable de North Miami es de una fuente de agua subterránea.

<sup>1</sup> El *cryptosporidium* es un organismo microscópico que, cuando se ingiere, puede ocasionar diarrea y otros síntomas gastrointestinales.

## Evaluación de las fuentes de agua (SWA)

El Departamento de Protección Ambiental (DEP) de la Florida evalúa constantemente los sistemas públicos de agua potable. DEP identifica y determina cualquier fuente potencial de contaminación en las inmediaciones de fuentes de abastecimiento de agua de la ciudad. El sistema de North Miami fue evaluado en 2023.

En el sitio web de DEP SWAPP, <https://prodapps.dep.state.fl.us/swapp/>, se encuentra disponible un informe sobre el sistema de agua de la ciudad donde puedes buscar por condado y proveedor del servicio de agua.

## Contaminantes

Las fuentes del agua potable tanto del grifo como del agua embotellada, incluyen los ríos, lagos, arroyos, lagunas, embalses, manantiales, y pozos. A medida que el agua corre sobre la superficie terrestre o a través del subsuelo, absorbe de forma natural los minerales, y en algunos casos, materiales radiactivos. El agua al desplazarse también puede contener sustancias resultantes de la presencia de animales o de la actividad humana.

### Los contaminantes que pueden estar presentes en las fuentes de agua incluyen:

- (A) Contaminantes microbianos, tales como virus y bacterias, que pueden provenir de las aguas residuales plantas de tratamiento, sistemas sépticos, aplicaciones agrícolas operaciones de ganado y fauna.
- (B) Contaminantes inorgánicos, tales como las sales y metales, que pueden presentarse naturalmente o como resultado del escurrimiento de aguas pluviales urbanas, descargas de aguas residuales industriales o domésticas, producción de petróleo y gas actividades mineras y agrícolas.
- (C) Contaminantes inorgánicos, tales como sales y metales, pueden presentarse naturalmente o como resultado del escurrimiento de aguas pluviales urbanas, descargas de aguas residuales industriales o domésticas, producción de petróleo y gas, o actividades mineras y agrícolas.
- (D) Contaminantes químicos orgánicos, incluyendo productos químicos orgánicos sintéticos y volátiles, que son subproductos de procesos industriales, producción de producción de petróleo y posiblemente de estaciones de servicio, escurrimiento de aguas pluviales urbanas y sistemas sépticos.
- (E) Contaminantes radioactivos, que pueden presentarse naturalmente o ser resultado de actividades de producción de petróleo y gas, y minería.

Para asegurar que el agua del grifo sea segura para beber, la EPA prescribe normas que limitan el número de contaminantes encontrados en el agua suministrados por los sistemas públicos de agua. Los Reglamentos de la Administración de Alimentos y Medicamentos (FDA) establecen restricciones para los contaminantes encontrados en agua embotellada. Estas reglas también brindan la misma protección para la salud pública.

El agua potable, incluyendo el agua embotellada, puede contener pequeñas cantidades de algunos contaminantes. Esto no necesariamente indica que el agua represente un riesgo para la salud. Para obtener más información acerca de los contaminantes y los posibles efectos para la salud llame a la línea directa de agua potable segura de la EPA al **1-800-426-4791**.

## Contaminantes de plomo

De estar presente, los niveles elevados de plomo pueden causar graves problemas de salud, especialmente para las mujeres embarazadas y los niños pequeños.

El plomo en el agua potable proviene principalmente de materiales y componentes relacionados con las tuberías y la plomería de los hogares. El servicio público de agua de la ciudad de North Miami tiene la responsabilidad de suministrar agua potable de alta calidad pero no puede controlar la variedad de materiales utilizados en los componentes de tuberías. Cuando su agua haya estado asentada durante varias horas, usted puede minimizar el potencial de exposición al plomo con solo dejar que el agua corra de treinta segundos a dos minutos antes de tomársela o usarla para cocinar. La información sobre el plomo en el agua potable, los métodos de comprobación y los pasos que puede tomar para minimizar la exposición está disponible en [www.epa.gov/safewater/lead](http://www.epa.gov/safewater/lead).

Es posible que encuentre términos y abreviaturas desconocidas en este informe. Para ayudarle a entender mejor estos términos, a continuación puede encontrar algunas definiciones:

- Nivel de Acción (AL) La concentración de un contaminante que, de excederse, hará que sea necesario el tratamiento o que el sistema de agua observe otros requisitos.
- Meta del nivel máximo de contaminantes (MCLG) El nivel de un contaminante en el agua potable por debajo del cual no hay riesgo conocido o previsto para la salud. Los MCLG permiten un margen de error.
- Nivel máximo de contaminantes (MCL) El nivel más alto de contaminantes permitido para el agua potable. Los MCL se establecen lo más aproximado posible a las MCLG utilizando la mejor tecnología de tratamiento disponible.
- Meta del nivel máximo de desinfectante residual (MRDLG) El nivel de desinfectante en el agua potable por debajo del cual no hay ningún riesgo conocido o previsto para la salud. Los MRDLGs no reflejan los beneficios del uso de desinfectantes para controlar contaminantes microbianos.
- Nivel máximo de desinfectante residual (MCL) El nivel más alto de un desinfectante permisible para el agua potable. Existen pruebas convincentes de que es necesario añadir un desinfectante para controlar los contaminantes microbianos.
- No detectado (ND) Indica que la sustancia no se detectó en el análisis de laboratorio.
- Partes por millón (ppm) o miligramos por litro (mg/l) Una parte por peso de analito a 1 millón de partes por peso de la muestra de agua.
- Partes por billón (ppb) o microgramos por litro (µg/l) Una parte por peso de analito a 1 billón de partes por peso de la muestra de agua.
- PicoCuries por litro (pCi/L) Medida de la radioactividad en el agua.

La ciudad continúa tomando muestras, sometiendo a prueba y enviando los resultados al FDEP y al DOH para garantizar que nuestra comunidad siga recibiendo agua potable de alta calidad y segura. Los resultados más actuales de la calidad del agua se pueden encontrar en la siguiente tabla.

PARÁMETROS		FEDERAL MCL (a)	FEDERAL GOAL (b)	ESTADO MCL	NORTH MIAMI AÑO DE PRUEBA (g)	NORTH MIAMI SISTEMA DE AGUA	NORTH MIAMI MCL VIOL Y/N	MIAMI-DADE AÑO DE PRUEBA	MIAMI-DADE SISTEMA DE AGUA	MIAMI-DADE MCL VIOL Y/N	FUENTE PRINCIPAL
CONTAMINANTES MICROBIOLÓGICOS											
Bacterias coliformes totales (c)		TT	0	TT	23	0	NO	23	0	NO	Naturalmente presentes en el entorno
SUBPRODUCTO DE LA DESINFECCIÓN DE FASE 2											
Trihalometanos totales (ppb) (d)		80	N/A	80	23	33 (7-74)	NO	23	57 (11-58)	NO	Subproducto de la cloración del agua potable
Ácido haloacético (ppb) (d)		60	N/A	60	23	28 (17-48)	NO	23	44 (18-52)	NO	Subproducto de la cloración del agua potable
DESINFECTANTES											
Cloraminas (ppm) (e)		MRDL = 4	MRDLG = 4	MRDL = 4	23	2.5 (1.3-4.0)	NO	23	2.6 (ND-5. 9)	NO	Aditivo para el agua utilizado para el control de microbios
CONTAMINANTES INORGÁNICOS											
Arsénico (ppb)		10	0	10	23	0.75	NO	23	1 (ND-1)	NO	Erosión de depósitos naturales
Bario (ppm)		2	2	2	22	0.0035	NO	23	0.02 (0.006-0.02)	NO	Erosión de depósitos naturales
Cromo (ppb)		100	100	100	23	ND	NO	23	0.7 (ND-0. 7)	NO	Erosión de depósitos naturales
Cobre (ppm) (f) en la toma		AL = 1.3	1.3	AL=1.3	23	0.050, 0 de 30 hogares (0%) superaron el AL	NO	23	0.07, 0 de 102 hogares 0 (0%) exceden el AL	NO	Corrosión de tuberías domésticas
Fluoruro (ppm)		4	4	4	23 (h)	0.6 (0.1-1.1)	NO	22	0.9 (0.1-0.9)	NO	Erosión de depósitos naturales; aditivo para el agua que promueve dientes fuertes
Plomo (ppb) (en POE)		15	15	15	22	ND	NO	19	0.4 (ND-0. 4)	NO	Corrosión de tuberías domésticas
Plomo (ppm) (f) (en la toma)		AL = 15	0	AL = 15	23	1.8, 0 de 30 hogares (0%) superaron el AL	NO	23	3.2, 1 de 102 hogares 0 (1%) exceden el AL	NO	Corrosión de tuberías domésticas
Nitrato (como N) (ppm)		10	10	10	23	0.35	NO	23	0.4 (0.01-0.4)	NO	Erosión de depósitos naturales; escurrimiento del fertilizante
Nitrato (como N) (ppm)		1	1	1	22	ND	NO	23	0.02 (ND-0. 02)	NO	Erosión de depósitos naturales; escurrimiento del fertilizante
Selenio (ppb)		50	50	50	23	ND	NO	23	1 (ND-1)	NO	Erosión de depósitos naturales
Sodio (ppm)		NE	N/A	160	23	19	NO	23	51 (25-51)	NO	Erosión de depósitos naturales y agua del mar
Talio (ppb)		2	0.5	2	23	ND	NO	23	0.009 (ND-0.009)	NO	Lixiviación de sitios de procesamiento de minerales; descarga de fábricas de productos electrónicos, vidrio y/o medicamentos.
CONTAMINANTES RADIOACTIVOS											
Emisor alfa (pCi/L)		15	0	15	23	ND	NO	23	ND	NO	Erosión de depósitos naturales
Radio combinado (pCi/L)		5	0	5	23	0.3 (ND-0. 3)	NO	23	0.2 (ND-0. 2)	NO	Erosión de depósitos naturales
Uranio (ug/L)		30	0	30	23	1.0	NO	23	1.0 (ND-1. 0)	NO	Erosión de depósitos naturales
Radón (pCi/L)		NE	NE	NE	N/A	N/A	NO	23	229 (ND-229)	NO	Erosión de depósitos naturales
SEGUIMIENTO O DE CONTAMINANTES ADICIONALES 2023**											
Sulfonato de Perfluorooctano (ppt)		NE	NE	NE	23	44	N/A	23	39 (ND-38)	N/A	Descarga/escorrentía de productos artificiales
Ácido perfluorooctanoico (ppt)		NE	NE	NE	23	12	N/A	23	30 (ND-30)	N/A	Descarga/escorrentía de productos artificiales
ABREVIATURAS Y NOTAS											
AL = Nivel de acción											
MRDL = Nivel máximo de desinfección residual											
MRDLG = Meta del nivel máximo de desinfección residual											
N/A = No aplicable											
ND = No detectado											
NE = Ninguno establecido											
NR = ninguno requerido											
PCII/L = Picoocuries por litro											
POE = Punto de entrada al sistema de distribución											
					PPM Partes por millón o miligramos por litro (mg/L)			(a) MCL = Nivel máximo de contaminante			
					PPB = Partes por mil millones o microgramos por litro (ug/L)			(b) Meta federal = MCLG = Meta del nivel máximo de contaminante			
					PPT Partes por millón o miligramos por litro (mg/L)			(c) El total de muestras positivas de coliformes, sólo se debe reportar si hay una violación de la TT (técnica de tratamiento) que la acompañe. Cada mes se recolecta un mínimo de 80 muestras para la prueba total de bacterias coliformes del sistema de distribución, de conformidad con los reglamentos del estado.			
					TT= Técnica de tratamiento			(d) Total de 16 muestras de Trihalometano total y 16 muestras de Ácido Haloacético de North Miami, total de 32 muestras de Trihalometano total y 32 muestras de Ácido Haloacético del Sistema de Agua de Miami Dade por año de la distribución. La conformidad se basa en un promedio anual continuo, este es el valor que antecede al paréntesis.			
					() = Los rangos (bajo-alto) se presentan entre paréntesis cuando corresponda. El valor que antecede al paréntesis es el nivel más alto detectado reportado para el período de monitoreo, excepto la desinfección por productos y desinfectantes y fluoruro (solamente en North Miami), donde se reporta el promedio anual continuo.			(e) La conformidad se basa en el promedio anual móvil, calculado trimestralmente a partir del (f) valor mensual y que actualmente no están regulados.			





# Información acerca del peligro de inundaciones

En 1968, El Congreso creó el Programa Nacional de Seguros contra Inundaciones (NFIP) para proporcionar seguro contra inundaciones asequible a las personas que viven en las zonas con mayor riesgo de inundación; estas zonas se denominan zona especial de riesgo de inundación (SFHA). El NFIP pone a disposición de las comunidades que se comprometen a adoptar y hacer cumplir las ordenanzas de la gestión de tierras inundables para disminuir los daños por inundaciones en el futuro, seguro contra inundaciones respaldado por el gobierno federal. Esto es importante ya que los propietarios deben comprar seguro de inundación para las propiedades situadas dentro de una SFHA.

El sistema de clasificación comunitaria (CRS) es un programa desarrollado por la Administración Federal de Seguros para brindarle incentivos a las comunidades NFIP que adopten normas más estrictas para la planicie aluvial que los requisitos mínimos de NFIP. El CRS premia estos esfuerzos con descuentos en las primas de seguros de inundación. En North Miami, hay más de 6,000 pólizas de seguro contra inundaciones vigentes. La clasificación CRS Clase 6 de la ciudad genera un ahorro de más de \$1 millón en primas de seguro contra inundaciones. Dado que las inundaciones

son el desastre natural más común, los Estatutos de Florida exigen una cobertura igual al costo de la reconstrucción. La cantidad de protección debe ser igual al valor de su casa y sus posesiones.

Con la segunda línea costera más larga (1,350 millas) del país después de Alaska, los floridianos pueden adquirir un seguro contra inundaciones en cualquier parte del estado. Las pólizas se redactan sin exclusión para propietarios de viviendas, inquilinos y empresas comerciales. Según la FEMA, el drenaje urbano causa entre el 20% y el 25% de las inundaciones en áreas no designadas como zonas de alto riesgo de inundación. Por favor consulte esta hoja informativa en caso de que se acerque un huracán, tormenta tropical, inundación repentina o lluvia intensa. Durante los períodos prolongados de lluvias intensas, las zonas bajas de la ciudad están expuestas a inundaciones.

Esta información se ofrece para ayudarle a proteger su propiedad y disminuir las posibles pérdidas ocasionadas por las inundaciones. Para obtener más información sobre los riesgos de inundaciones, comuníquese con el Administrador de llanuras aluviales de la ciudad al **305-895-9820**.





## Riesgo de inundaciones

Los arroyos Arch y Little Arch, el canal Biscayne y el río Oleta son las cuatro principales vías fluviales que cruzan la ciudad de North Miami. La mayoría de nuestro sistema de alcantarillado pluvial se vacía/descarga hacia una de estas cuatro vías fluviales o a la bahía de Biscayne, que se enlaza directamente con el océano Atlántico. Las vías fluviales están influenciadas por las mareas que contribuyen a los problemas de drenaje e inundaciones en la ciudad. Cuando la marea está alta o se presentan lluvias fuertes, el sistema de alcantarillado se llena rápidamente de escorrentía superficial y aguas de las mareas. Esto puede desencadenar inundaciones en nuestras calles, zonas de swale y jardines.

La ciudad de North Miami se divide en dos áreas principales de drenaje: (1) el área al oeste del canal Biscayne y (2) el área al este de dicho canal. La zona oeste del Canal de Biscayne en su mayoría tiene suelo arenoso y una elevación muy baja de la capa freática. El resto de la ciudad, al este del Canal de Biscayne, consta de escombros, marga y arena y los niveles de la capa freática son en su mayoría elevados.

Es posible que su propiedad esté lo suficientemente elevada, lo que explica por qué es posible que no haya experimentado una inundación. Sin embargo, esto puede cambiar en el futuro. El huracán Andrew (1992), fue un huracán con poca lluvia en comparación con el huracán Irene (1999) que registró 13 pulgadas de lluvia en el Condado de Miami-Dade en un período de 24 horas. En el año 2000, las lluvias continuas de la tormenta "Sin nombre" del 3 de octubre acumularon más de 19 pulgadas de lluvia en un de 24 horas. Esta tormenta que inicialmente se había pronosticado como tormenta severa en el zona inundó los canales y vías fluviales locales y ocasionó daños y destrucciones sin precedentes a la propiedad residencial. Y más recientemente, en 2017, el huracán Irma produjo hasta 27 pulgadas de agua en áreas propensas a las inundaciones en la ciudad.

## Monitoreo del sistema de aguas pluviales

La ciudad de North Miami buscaba comprender el impacto del aumento del nivel del mar en nuestro sistema de aguas pluviales. A través de un esfuerzo subsidiado, StormSensor desplegó una red de 30 sensores, utilizando tecnología de captura de datos en tiempo real, para supervisar cómo se mueven las aguas pluviales a través de un área central de 2.5 millas cuadradas. Los sensores se colocaron en varias zonas de la parte oriente de la ciudad, en la cual se conocía que tenía problemas de inundaciones superficiales, incluyendo: la estación principal de bombeo de aguas pluviales de la ciudad, el parque Good Neighbor Stormwater Park, canales y tuberías con supuesta influencia de las mareas y elementos y tuberías de aguas pluviales recientemente instalados para supervisión después de la construcción.

Durante los 13 meses del período de estudio, la ciudad experimentó niveles totales anormalmente bajos de precipitación y sin embargo los datos revelaron que nuestro sistema de aguas pluviales suele tener una capacidad disponible, en base a la línea de referencia, inferior a la diseñada; algunas cuencas de captación siempre tienen agua presente. Con menos capacidad de transporte disponible, la reducción del sistema y con una tasa de retorno a la línea de referencia lenta puede contribuir a las inundaciones a nivel de superficie. De las cuencas de captación controladas, aproximadamente la mitad tardó más de 24 horas en regresar a la línea de referencia. La reducción de la capacidad del sistema es probablemente una respuesta a una combinación de factores ambientales, como la entrada y la infiltración de las aguas subterráneas conforme el nivel freático se eleva y por el posible retorno de las mareas que entran en el sistema de aguas pluviales desde la Bahía de Biscayne.

Conforme la ciudad avanza en la actualización del plan maestro de aguas pluviales, estos resultados y el seguimiento continuo en otras zonas de la ciudad ayudarán a priorizar las mejoras necesarias del sistema de aguas pluviales.



El Good Neighbor Stormwater Park se estableció en una propiedad con pérdidas repetitivas adquirida a través del Programa de Subvenciones para la Mitigación de Riesgos de FEMA. El parque juega un papel crucial en la mejora de la calidad de las aguas pluviales. Al implementar técnicas de infraestructura verde en lugar de estanques de detención tradicionales, el parque gestiona eficazmente la retención de aguas pluviales y al mismo tiempo crea espacios abiertos para los residentes. Este enfoque no sólo aborda los problemas de las inundaciones sino que también mitiga el impacto de los contaminantes en la calidad del agua. A través de procesos naturales como la filtración y absorción por la vegetación, el parque ayuda a eliminar sedimentos, nutrientes, metales pesados y otros contaminantes de la escorrentía de aguas pluviales, mejorando así la calidad general del agua en el área. Para mayor información por favor visite <https://www.northmiamifl.gov/987/Stormwater-ParkResilientNoMi>

La iniciativa Resilient NoMi fue creada como un llamado a la acción para alcanzar los objetivos de sostenibilidad de la ciudad. La iniciativa representa una búsqueda para inspirar a todos a ser buenos custodios del lugar donde viven y a preservar, proteger y promover la sostenibilidad de nuestro ecosistema y medios de vida. El objetivo de Resilient NoMi es planificar, proteger y preservar el frágil ecosistema de North Miami para las siguientes generaciones. Una parte esencial del ecosistema de North Miami se encuentra en la Bahía de Biscayne. La Bahía de Biscayne es un estuario subtropical poco profundo que proporciona un hábitat clave para una valiosa vida silvestre, protección costera contra tormentas y agua potable a través del acuífero de Biscayne. Un acuífero saludable es beneficioso para todos los residentes del sur de Florida. El agua potable proporcionada por North Miami cubre las necesidades vitales de hidratación de sus residentes, ya que un mayor consumo de agua puede ayudar a promover una mejor salud y bienestar. Sin embargo, los residuos amenazan nuestro suministro de agua. Por ejemplo, la contaminación de los plásticos expone el ecosistema a los microplásticos, una preocupación ambiental grave. Los microplásticos se descomponen cuando se exponen al calor y contaminan la Bahía de Biscayne. Se pueden liberar sustancias químicas nocivas como el bisfenol-A (BPA) cuando los productos que contienen BPA se exponen al calor o a la luz ultravioleta y pueden tener efectos negativos en el medio ambiente y en la salud humana. Disponer adecuadamente de los residuos para proteger nuestro suministro de agua.

Para obtener más consejos para mantener limpia la Bahía de Biscayne, visite: <https://www.miamidade.gov/global/economy/environment/biscayne-bay-clean-tips.page>

La gestión eficiente del agua ayuda a preservar el preciado recurso hídrico del acuífero de la Bahía de Biscayne. Además, las lluvias intensas pueden sobrecargar las plantas de tratamiento de aguas residuales con aguas pluviales, lo que podría provocar la liberación de agua no tratada a los acuíferos y las playas. Los edificios pueden reducir la presión sobre la infraestructura hídrica municipal minimizando el uso de agua de origen municipal para aplicaciones para usos no potables (por ejemplo, riego, descarga de inodoros). Los productos con la etiqueta WaterSense están certificados para utilizar al menos un 20 por ciento menos de agua, y funcionan tan bien o mejor que los modelos convencionales. Un sistema de agua no potable puede requerir tratamiento y monitoreo de la

calidad del agua antes de su reutilización. El Programa de Construcción Sostenible de North Miami propone soluciones de desarrollo de bajo impacto, como la reutilización de aguas grises, la recolección de agua de lluvia y jardines de lluvia con plantas nativas para preservar y ayudar a reponer el acuífero de Biscayne.

Para obtener más información sobre el Programa de Construcción Sostenible de North Miami, consulte <https://codehub.gridics.com/us/fl/north-miami#/00067bbe-1c00-49f0-a919-8267c9bc716b/ac1f2edf-b0e3-4b14-b849-a8e5b4dda7d2/eb12ef33-ec05-4ae3-b9db-12bf59a0ebf4>

Para obtener más información sobre los productos etiquetados WaterSense para ahorrar agua en su hogar o negocio, visite <https://www.epa.gov/watersense>.

Para obtener más información sobre políticas, programas y proyectos de sostenibilidad y resiliencia, visite [www.NorthMiamiFL.gov/Sustainability](http://www.NorthMiamiFL.gov/Sustainability).

Si tiene preguntas, dudas o quiere involucrarse, póngase en contacto con el Administrador de Sostenibilidad a [DSD@northmiamifl.gov](mailto:DSD@northmiamifl.gov).

## Sistema de alerta de inundación

La ciudad North Miami y el condado Miami-Dade utilizan el Servicio Nacional Meteorológico (NWS) para dar aviso sobre las inundaciones. El NWS emite alertas sobre las inundaciones por lo menos seis (6) horas antes de la llegada de lluvias intensas que puedan desbordar los alcantarillados, crear encharcamientos con las aguas desbordadas y aislar las zonas comerciales y residenciales. Permanezcan atentos a sus estaciones de radio locales para los pronósticos actualizados. En el año 2001, la ciudad desarrolló un plan de alerta de inundaciones para toda la ciudad, con el fin de emitir una alerta temprana a los vecindarios que podrían sufrir inundaciones. Los vehículos de la policía conducirán a través de los vecindarios que puedan verse afectados y utilizarán sus sirenas y altavoces para emitir advertencias. Las rutas de evacuación serán la Autopista Nacional (US) 1 (Biscayne Boulevard), calle 125, calle 135 y la Interestatal 95.

## Seguro contra inundaciones

Todas las propiedades situadas en una zona especial de riesgo de inundación (SFHA) y garantizadas con hipotecas del gobierno federal deben tener un seguro contra inundaciones. Los dos tipos de cobertura de seguro contra inundaciones son cobertura estructural y de contenido. Los inquilinos pueden contratar la cobertura de contenido incluso si el propietario no asegura la estructura. Para conocer más sobre el seguro contra inundaciones comuníquese con algún agente de seguro con licencia.

**NOTA:** Las pólizas de seguro contra inundaciones entran en vigencia 30 días después de la fecha de compra. Por favor visite [floodsmart.gov](http://floodsmart.gov) para obtener la información más actualizada sobre las primas del seguro contra inundaciones y para buscar a un agente de seguros en su área.

# Prepárese... para lo imprevisto

## Asistencia financiera para la protección de la propiedad

Reducir el riesgo de inundación de las propiedades disminuirá el costo total de las reclamaciones de seguro contra inundaciones para NFIP, así como para el propietario. El gobierno federal ha creado una variedad de fuentes de financiación para ayudar a los propietarios a reducir su exposición a los daños causados por las inundaciones. Para obtener información adicional, comuníquese con el Departamento de Comunidad, Planificación y Desarrollo en el **305-895-9820**.

Para asistencia en casos de desastre, visite:

[www.fema.gov/recovery-resources](http://www.fema.gov/recovery-resources)

Para ayuda de desastre y recursos financieros, visite:

[www.fema.gov/grants](http://www.fema.gov/grants)

[www.fema.gov/grants-assistance-programs-individuals](http://www.fema.gov/grants-assistance-programs-individuals)

[www.fema.gov/flood-mitigation-assistance-program](http://www.fema.gov/flood-mitigation-assistance-program)

Para obtener información y asistencia para la pérdida repetitiva,

visite: [miamidade.gov/environment/repetitive-losses.asp](http://miamidade.gov/environment/repetitive-losses.asp)





## Requisitos para los permisos de urbanización de planicie aluvial

Todos los edificios en construcción requieren uno o varios permisos. Estos permisos se deben obtener antes del inicio de las actividades de construcción. Póngase en contacto con el Departamento de Construcción antes de construir, alterar, renivelar o agregar relleno a su propiedad. El Departamento de Construcción está situado en 12340 NE 8 Avenue. Si usted ve que se está añadiendo una edificación o relleno a una propiedad sin que se haya avisos con el permiso emitido por la Ciudad, reporte la obra al Departamento de Construcción al **305-895-9820**.

## Requisitos para mejoras considerables

La ciudad de North Miami requiere que si el costo de reconstrucción, rehabilitación, ampliaciones u otras mejoras en una edificación iguala o supera el 45 por ciento del valor de mercado de la edificación durante 5 años, la edificación debe cumplir los mismos requisitos de construcción de que un nuevo edificio. Esto incluye elevar el piso más bajo a los estándares actuales. Las edificaciones con daños significativos también deben elevarse a los mismos estándares.

## Mantenimiento del sistema de drenaje

Cuando cae la lluvia sobre planicies aluviales como Everglades y los humedales, estas áreas filtran y almacenan el agua de manera subterránea. El agua subterránea es la fuente de agua potable doméstica del sur de la Florida. Es importante que protejamos y mantengamos estas áreas de drenaje; la calidad de nuestra agua potable depende de ello. El agua subterránea es la única fuente de agua potable doméstica del sur de la Florida. Por otra parte, un drenaje adecuado ayuda a reducir el riesgo de inundación. Cualquier entrada directa o indirecta de materias sólidas, líquidas o gaseosas al sistema de drenaje es ilegal. La ciudad inspecciona el sistema

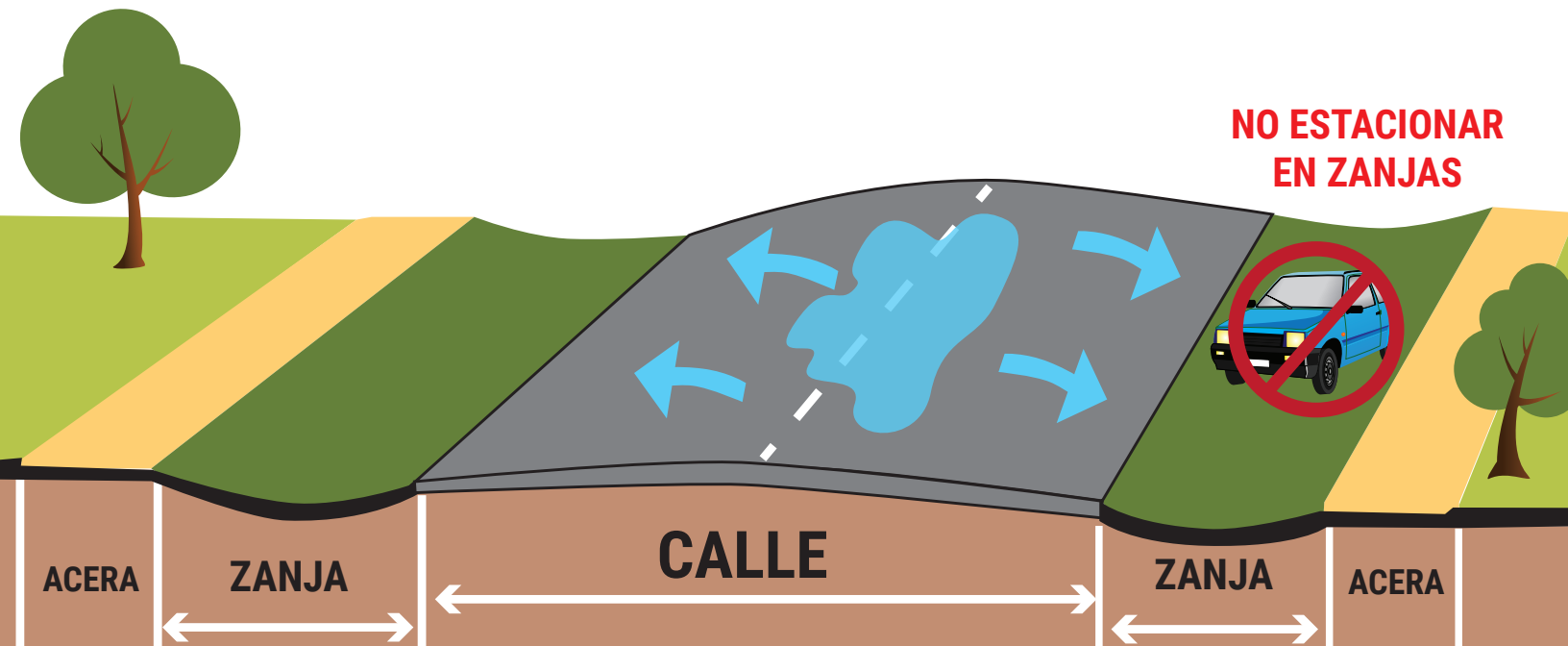
de drenaje periódicamente y elimina las obstrucciones que se encuentran o reportan. Si usted vive cerca de zonas donde fluyan aguas, puede colaborar en este proceso manteniendo las riberas libres de malezas y escombros. Los informes relativos a cualquier violación deben hacerse ante el Departamento de Obras Públicas al **305-895-9870**.

## Funciones naturales y beneficiosas

La zona recreativa de Oleta State y reserva de manglares, situada entre NE135 Street y NE163 Street y al este de la autopista (US) 1, ha sido designada como terreno ambientalmente sensible. Estas zonas naturales imperturbadas de North Miami actúan como una zona de almacenamiento natural de aguas de inundación; esto ayuda a disminuir la posibilidad de inundaciones en las residencias cercanas y al mismo tiempo ayuda a recargar el acuífero de aguas subterráneas. Por favor, ayude a mantener esta zona natural y hermosa reportando cualquier vertido ilícito y violación a la prohibición de arrojar basura al Departamento de Cumplimiento de Códigos de la ciudad, al **305-895-9832** al condado de Miami-Dade al **311**.

## Funciones de una llanura aluvial

En nuestra ciudad, las llanuras aluviales tienen un fin provechoso para nuestra calidad de vida. Estas áreas bajas son los lugares donde drenan las lluvias. Cuando la lluvia se drena en la tierra, ayuda a reducir las inundaciones y recarga nuestro suministro de agua potable. Estas llanuras aluviales también sirven como filtros de la escorrentía de las aguas pluviales a medida que se va filtrando a través del suelo a nuestro acuífero. Este acuífero es nuestra única fuente de agua potable, y esta filtración ayuda a evitar que la contaminación alcance nuestro acuífero. Debemos apreciar nuestras llanuras aluviales, y tratemos de mantener, preservar y restaurar estas áreas siempre que sea posible.



## SECCIÓN DE CRUCE DE UNA CALLE COMÚN

### Importancia de las zanjas

Una zanja es una depresión estrecha y larga, que varía en profundidad y es típicamente más ancha que profunda. Es una franja de tierra en frente de sus casas, contigua a la calle (ver la ilustración anterior). Las zanjas proporcionan una zona para el escurrimiento de las aguas pluviales de las carreteras y otras zonas impermeables de acopio o estancamiento. Por lo general, el tiempo normal para el estancamiento en las zanjas es de 24 a 48 horas. El agua de las zanjas eventualmente se evaporará o se infiltrará en el suelo. Las zanjas filtran las aguas pluviales y permiten la infiltración del agua bajo el suelo.

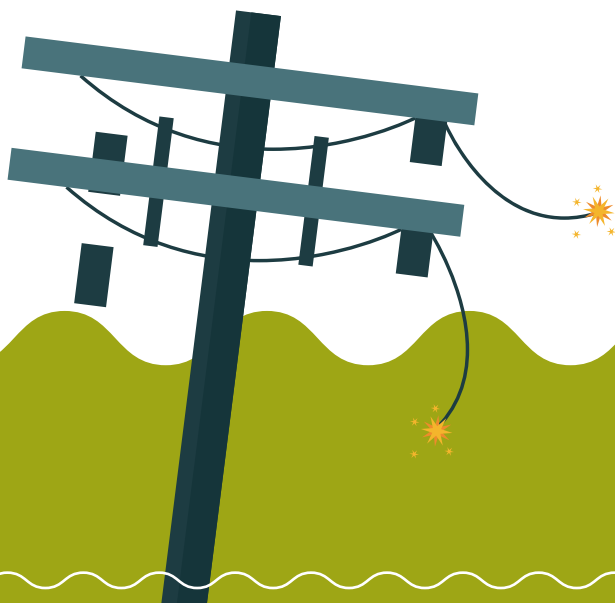
Las zanjas deben tener hierba como cubierta que permita la percolación bajo el suelo. No se permite el uso de piedras o guijarros debido a la compactación de este material, ya que no deja que el agua de lluvia se infiltre de nuevo en el suelo. Esta situación hace que se inunde su entrada y la de su vecindario.

### Beneficios de las zanjas:

- Reducen las inundaciones, permitir que el agua se estanque y proteger las propiedades.
- Filtran la escorrentía y reducen los contaminantes que ingresan en los cuerpos de agua (canales, ríos, lagos, etc.)
- Mejoran el aspecto del vecindario.

### Mantenimiento de zanjas

- Despejar los escombros de las zanjas, incluidas hojas, ramas y otra vegetación. Dejar que el agua se estanque.
- Cortar las zanjas, pero permitir un buen crecimiento.
- Minimizar el uso de fertilizantes, pesticidas y herbicidas.
- No pavimente las zanjas que hagan que se reduzca la filtración y la infiltración de la escorrentía.
- No se estacione en la zanja ya que provoca la compactación del suelo y reduce la infiltración.



## Identificaciones en mapa /certificados de elevación

La ciudad proporciona identificaciones en el Mapa de Tasas de Seguros contra Inundaciones (FIRM) para informarle si usted se encuentra ubicado en una zona de riesgo de inundación y si está obligado a tener un seguro de inundaciones. **Si desea una identificación, comuníquese con el Departamento de Construcción al 305-895-9820.** También puede consultar el mapa de zona de inundación de la página 17 para determinar si su propiedad está ubicada en la zona de riesgo de inundación.

Si determina que su vivienda está situada en una zona de inundación, un certificado de elevación por inundación puede indicarle la altura en la que se construyó su vivienda en relación con la zona de inundación. Estos certificados son obligatorios para todas las construcciones nuevas y las mejoras importantes realizadas a una estructura. El certificado de elevación por Inundación es un documento importante que todos los propietarios deben tener en caso de desastre. Este certificado demostrará a las autoridades que su casa se encuentra en la elevación requerida o por encima de ella.

Si el certificado muestra que su casa es más baja, entonces se aplicará el “umbral del 45%” a su casa. Lo que esta regla simplemente significa es que, si su casa está ubicada en una zona de inundación y sufre daños o mejoras por un monto mayor que el 45% de su valor de mercado, deberá elevarse para cumplir con el requisito de elevación actual.

La ciudad de North Miami exige el certificado de elevación de la Agencia Federal para el Manejo de Emergencias (FEMA) a los promotores inmobiliarios/construtores de casas como requisito para el permiso de edificación.

Los certificados de elevación también son obligatorios para las estructuras con grandes daños. **Si desea obtener más información, llame al Departamento de Construcción al 305-895-9820, de lunes a viernes, de 7:30 a.m. a 3:00 p.m..**

## Para obtener su certificado de elevación por inundación

Si su casa fue construida después de 1995, pero no puede acceder a la información, es posible que tengamos la información archivada pero aún no hayamos escaneado el certificado. Si su casa se construyó después de 1995, pero no puede acceder a la información, es posible que contemos con la información pero que todavía no hayamos escaneado el certificado. Si su certificado de elevación se creó después del 1 de enero de 2017 es posible que esté disponible en línea en: <https://www.northmiamifi.gov/293/Elevation-Certificates>.

Si desea obtener más información, llame al Departamento de Construcción al **305-895-9820** de lunes a viernes, de 7:30 a.m. a 3:00 p.m.

## Información sobre la grandes mareas

Como resultado de la ubicación geográfica de North Miami, la ciudad es considerada una comunidad costera y por lo tanto vulnerable a los efectos del cambio climático y el aumento del nivel del mar. Las grandes mareas se presentan cuando las órbitas y la alineación de la Tierra, la luna y el sol se combinan para producir los mayores efectos de marea del año. Las grandes mareas producen niveles inusualmente altos de agua, y pueden causar inundaciones locales a causa de la marea. Con el tiempo, el aumento del nivel del mar ha aumentando la altura de los sistemas mareales. El promedio diario de los niveles del agua está aumentando al igual que los océanos. Como resultado, las mareas altas se están elevando y extendiéndose más hacia el interior que en el pasado.

Las grandes mareas anticipan cómo la elevación del nivel del mar afectará a las comunidades costeras. Con el paso del tiempo, el nivel de agua alcanzado ahora durante una gran marea será el nivel de agua alcanzado en marea alta en un día promedio. Las grandes mareas, también conocidas como mareas vivas perigeas, normalmente se presentan una o dos veces al año en áreas costeras tales como North Miami. En los Estados Unidos, éstas son pronosticadas por la Administración Nacional Oceánica y Atmosférica (NOAA, por sus siglas en inglés).

Para obtener más información sobre cómo prepararse para las grandes mareas, visite la página de City of North Miami Floodplain en: <https://www.northmiamifi.gov/300/King-Tide>.

## Información obligatoria en contratos de venta de bienes inmuebles

De conformidad con la Sec. 8.5-9 del Código de Ordenanzas de la ciudad de North Miami, en cualquier contrato o cláusula adicional de un contrato de venta de un bien inmueble con mejoras, situado en una zona especial de riesgo de inundación de la ciudad, el vendedor deberá incluir la siguiente información en fuente negrita de un tamaño no menor de diez puntos:

**ESTA CASA O ESTRUCTURA ESTÁ SITUADA EN UNA ZONA ESPECIAL DE RIESGO DE INUNDACIÓN. SI ESTA CASA O ESTRUCTURA SE ENCUENTRA POR DEBAJO DEL NIVEL DE ELEVACIÓN POR INUNDACIONES CORRESPONDIENTE Y RECIBE GRANDES DAÑOS O MEJORAS, TAL COMO SE ESTIPULA EN EL CAPÍTULO 8.5 DEL CÓDIGO DE ORDENANZAS DE NORTH MIAMI, SE REQUERIRÁ CUMPLIR CON LOS REQUISITOS DE ELEVACIÓN ESTABLECIDOS EN EL CÓDIGO DE CONSTRUCCIÓN DE FLORIDA.**

## Visitas al sitio

Prevía solicitud, un representante del Departamento de Obras Públicas de North Miami visitará su propiedad para analizar los problemas de inundaciones y explicar las formas posibles para aliviar y prevenir los daños por inundaciones. **Asimismo, si usted ha experimentado problemas de inundaciones, drenaje, desbordamiento del alcantarillado o ha sido testigo del vertido ilícito de residuos en los canales, lagos o alcantarillas de la ciudad, comuníquese con el Departamento de Obras Públicas al 305-895-9870.**



## Consejos para la protección contra inundaciones

### Protección para su propiedad:

Preparar la vivienda o las estructuras para soportar inundaciones significa alterarla para que las aguas de las inundaciones no provoquen daños. Las medidas permanentes pueden incluir la elevación de la estructura, la reclasificación de la topografía, la reubicación del edificio fuera de la planicie o la instalación de muros de contención o cierres estructurales como barreras contra la inundación. Si bien estas medidas permanentes pueden ser costosas, es posible determinar que los beneficios compensan los costos. Otras medidas comunes incluyen elevar los tableros eléctricos, hornos, calentadores de agua, lavadoras y secadoras en ubicaciones con menos posibilidades de inundarse.

**Para obtener ayuda adicional sobre cómo proteger su propiedad de las inundaciones, puede comunicarse con el Departamento de Obras Públicas de North Miami al 305-895-9870, o con o el Departamento de Construcción de la Ciudad al 305-895-9820.**

En la biblioteca pública de North Miami, en la sección de referencia del sistema de clasificación comunitaria (CRS) / Gestión de Planicies Aluviales de la ciudad, hay más información disponible sobre cómo realizar la retroadaptación residencial o la impermeabilización comercial contra inundaciones. **Comuníquese con el Gerente de Planicies Aluviales al 305-895-9820 o visite la página web de Protección contra inundaciones de la ciudad en <https://www.northmiamifl.gov/302/Flood-Protection>.**

## Protección de nuestras vías fluviales:

No vierta aceite, grasa, pesticidas u otros contaminantes a los desagües pluviales o en acequias y arroyos. Nuestras vías fluviales y humedales ayudan a moderar las inundaciones y constituyen el hábitat para peces, ranas y otras especies que nos proporcionan recreación o alimento. No arroje o vierta cualquier cosa en las alcantarillas o canales de la ciudad. ¡Aún los recortes de hierba y ramas pueden acumularse y taponar los canales y desagües. Un canal o desagüe pluvial taponado no puede cargar agua cuando llueve. Los desagües pluviales obstruidos hacen que el agua se desborde en la calle y pueden causar inundaciones. Toda porción de basura contribuye a las inundaciones.

**NO DESECHAR BASURA Según el Código de la Ciudad, Sección 9-19. Disposición ilegal MULTA DE \$500 PARA CUALQUIER CULPABLE DE DESECHAR BASURA.**

**REPORTAR A: DEPARTAMENTO DE POLICÍA DEL NORTE DE MIAMI. (305) 891-8111 o DEPARTAMENTO DE SERVICIOS VECINALES. (305) 895-9832.**

Si su propiedad está próxima a un canal, ayude a mantener las riberas libres de malezas y escombros. La ciudad cuenta con un programa de mantenimiento de canales que ayuda a eliminar las obstrucciones de gran magnitud tales como árboles caídos; informe sobre cualquier obstrucción al **305-895-9870**. Protejamos nuestro ambiente y "¡Mantengamos hermosa a North Miami!"



## Seguridad frente a las inundaciones

Las inundaciones son el desastre natural más común del país. Estas pueden ocurrir en cualquier lugar del territorio nacional. Sin embargo, no todas las inundaciones son iguales. Algunas se desarrollan lentamente durante un período prolongado de lluvias o pueden aumentar de manera gradual como resultado de la acción de la luna como las grandes mareas. Otras, como las inundaciones repentinas, pueden ocurrir rápidamente incluso sin ningún signo visible de lluvia. Prepárese para la inundación sin importar dónde viva, en particular si se encuentra en una zona baja o si vive cerca de una masa de agua. Incluso un canal muy pequeño o lago puede desbordarse y provocar inundaciones.

### Prepárese para las inundaciones

#### No camine por una corriente de agua ni conduzca a través de una zona inundada:

El ahogamiento es la causa número uno de muertes durante las inundaciones. Las corrientes pueden ser engañosas; seis pulgadas de agua en movimiento pueden tumbarle. Si camina sobre agua estancada, utilice un poste o palo para asegurar que el suelo está aún ahí. Tampoco pase por alto las barreras en las calles, ya que la calle o el puente pueden tener depósitos de agua acumulada.

#### Manténgase alejado de las líneas y cables de energía eléctrica:

La segunda causa de muerte durante las inundaciones es la electrocución. La corriente eléctrica se conduce a través del agua. **Si hay cables de energía caídos, informe a Florida Power and Light al 305-442-8770. La presencia de cables caídos también puede reportarse al Departamento de Policía de North Miami al 305-891-8111.**

#### Solicite la suspensión del servicio de electricidad a FPL:

Algunos electrodomésticos, como los televisores, conservan las cargas eléctricas incluso después de haber sido desconectados. Evite el uso de aparatos o motores que se hayan mojado a menos que hayan sido desarmados, limpiados y secado. En caso de una emergencia, usted puede detener y reiniciar el servicio de FPL fácilmente. Llame al 1-800-226-3545 para detener y reiniciar su servicio.

#### Prepárese para lo inesperado:

Coloque los documentos importantes dentro de bolsas de plástico u otros contenedores impermeables. Revise su póliza de seguro de para asegurarse de que proporciona cobertura adecuada. Conozca qué tipo de cobertura tiene. La mayoría de las pólizas cubren daños provocados por tormentas de viento, no por inundaciones. Por lo general, todo cambio en la póliza tarda 30 días para entrar en vigor.

#### Tenga precaución con los animales, especialmente con las serpientes:

Los animales pequeños cuyos hogares se hayan inundado, pueden buscar refugio en el suyo. Utilice una vara o palo para darle vuelta a las cosas las cosas y espantar a los animales pequeños. Aún los animales domesticados pueden reaccionar de manera diferente después de un desastre o una tormenta y podrían morder o atacar.

#### Mire por dónde camina:

Después de una inundación, el suelo y los pisos están cubiertos de

escombros, e incluso de botellas rotas y clavos. Los pisos y las escaleras cubiertos con lodo pueden ser muy resbaladizos.

#### Esté atento a los escapes de gas:

Si utiliza gas natural, use una linterna para inspeccionar los daños. No fume ni use velas, linternas o llamas abiertas, a menos que haya apagado el gas y la zona se haya ventilado.

#### Si debe realizar una evacuación:

Si se ve obligado a evacuar, trate de trasladarse a la casa de un amigo o miembro de la familia no afectado por elevación inminente de las aguas. Si usted vive en una casa móvil, o requiere electricidad debido a un impedimento físico, haga planes para evacuar al primer aviso de las condiciones de emergencias. Ensaye su plan de evacuación con todos los miembros de la familia. Planee salir temprano para evitar demoras debido al tráfico.

**Inscríbase en el Programa de Ayuda para la Evacuación de Emergencia del condado Miami-Dade en el 311 o TDD en el 305-468-5402, si va a necesitar ayuda para evacuar. Hable sobre estos consejos con vecinos y amigos, y designe su contacto de emergencia. Si tiene que evacuar, infórmense mutuamente sobre los lugares donde se van a quedar y dejen las direcciones y números telefónicos de contacto con sus vecinos y familiares.**

#### Protección de embarcaciones:

Si usted es dueño de una embarcación, tiene el deber de protegerla. Como propietario de una embarcación, de planear con antelación el traslado de esta o tomar previsiones para su almacenamiento. Consulte con un puerto deportivo local las alternativas adecuadas. De ser posible, guárdela dentro de un garaje o bodega. Si la embarcación debe permanecer afuera, sujete la extensión del remolque a algo firme en la tierra, sáquele el aire a los neumáticos y asegúrese de la embarcación esté asegurada en el remolque. Si es posible, llene la sentina con agua, lo cual añade peso adicional.

Si usted planea conservar su embarcación en el canal, asegúrese de duplicar las amarras, dejando suficiente espacio para el rango de mareas y poner anclas adicionales. No se olvide de retirar toda la electrónica marina o demás equipo que no esté asegurado. Los navegantes de veleros deben retirar las velas de plegado automático y capotas de sol. Las embarcaciones en pescantes deben asegurarse con líneas de amarre adicionales, de manera tal que evite que la embarcación oscile con los fuertes vientos.

#### Consejos para la seguridad de las mascotas:

Recuerde que la mayoría de los centros de evacuación no aceptan mascotas, así que planifique con el refugio de animales más cercano o con amigos preguntando con anticipación. Evacúe y refúgiense en el lugar con su mascota si no puede llegar a un destino sin tormentas.

No deje su mascota sola en casa durante un huracán. Muchas personas regresan a casa después de una tormenta y encuentran a sus mascotas desaparecidas o fallecidas. Conserve una fotografía actual de su mascota para ayudar a identificarla. Después de la tormenta, tenga cuidado al permitir que su mascota salga afuera porque los olores y puntos de referencia familiares se habrán alterado y su mascota podría confundirse o perderse. Los cables eléctricos caídos también representan verdaderos peligros. No deje que su mascota consuma restos de comida o agua estancada contaminada.





## Mapa de inundaciones

La información complementaria sobre problemas de inundaciones a nivel local, profundidades de las inundaciones, eventos históricos de inundaciones y zonas que deben protegerse debido a su condición natural de llanura pluvial, está disponible a petición, llamando al Departamento de Obras Públicas al **305-895-9870** o el Departamento de Construcción al **305-895-9820**. Para ver en qué llanura pluvial está ubicado utilizando un mapa interactivo, vaya a: **FEMA Flood Map Service Center**

Para obtener información adicional sobre las inundaciones, recomendamos los siguientes sitios:

[www.sfwmd.gov/our-work/flood-control](http://www.sfwmd.gov/our-work/flood-control)

[www.fema.gov/national-flood-insurance-program](http://www.fema.gov/national-flood-insurance-program)

[www.flash.org](http://www.flash.org)

## Denominaciones de la zona de inundación

- **Zona A** es la zona de tasa de seguro contra inundaciones determinada por métodos aproximados, ya que no hay niveles de inundación base (BFE, por su sigla en inglés) disponibles para estas zonas. Los requisitos obligatorios de compra de seguros contra inundaciones aplican.
- **Zona AE** es la zona de tasa de seguro contra inundaciones que corresponde a profundidades de inundación mayores de 3 pies. Los requisitos obligatorios de compra de seguros contra inundaciones aplican.
- **Zona AH** es la zona de tasa de seguro contra inundaciones que corresponde a zonas de inundaciones superficiales con profundidades promedio entre 1 y 3 pies. Los requisitos obligatorios de compra de seguros contra inundaciones aplican.
- **Zona VE** es la zona de tasas de seguro contra inundaciones que corresponde a zonas costeras que tienen riesgos adicionales relacionados con olas de tormentas. Los requisitos obligatorios de compra de seguros contra inundaciones aplican.
- **Zona X y Zona X-500** son zonas de tasas de seguro de inundación que están fuera de la llanura pluvial o con profundidades de inundación promedio de menos de 1 pie. La compra de seguros contra inundaciones no es obligatoria.

**Para ver el mapa de la zona de inundación de North Miami para 2023, consulte la página 17.**

## Contactos de emergencia en caso de tormenta severa o lluvia:

Ambiental del condado de Miami-Dade

Línea de servicio de 24 horas de emergencia  
**305-372-6955**  
[enviromentalcomplaints@miamidade.gov](mailto:enviromentalcomplaints@miamidade.gov)

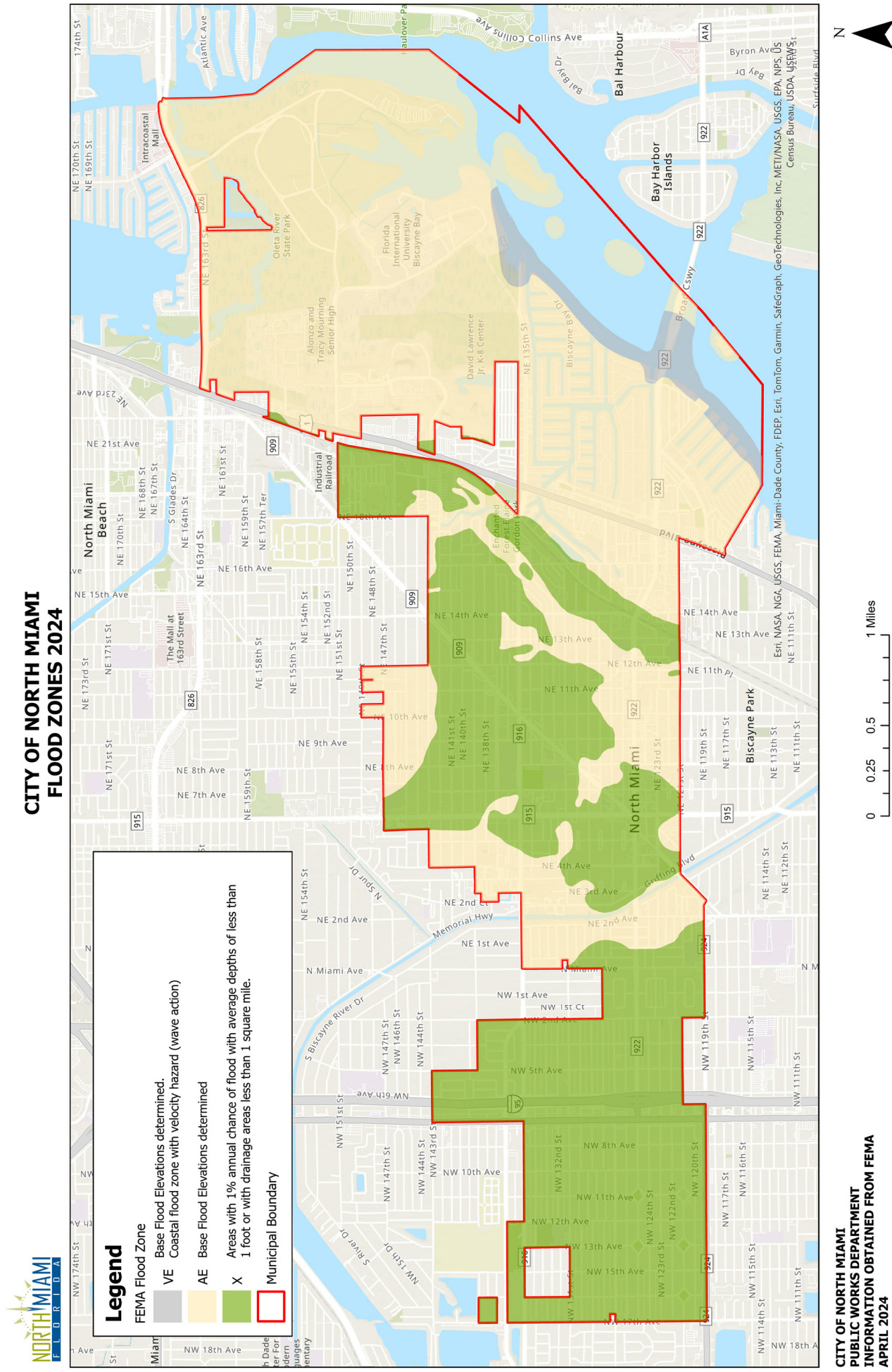
Quejas de inundaciones del Condado de Miami-Dade  
**305-372-6688**  
Lunes a viernes de 8:00 a.m. - 5:00 p.m.

Departamento de obra pública de North Miami  
**305-895-9870**  
Lunes a viernes de 7:30 a.m. - 4:00 p.m.

**Para descargar este mapa visite [www.northmiamifl.gov/305/Flood-Zone-Mapping](http://www.northmiamifl.gov/305/Flood-Zone-Mapping) y de clic en el enlace que indica el Mapa de 2024**

Para descargar este mapa visite <https://www.northmiamifl.gov/305/Flood-Zone-Mapping> y haga clic en el enlace que indica el Mapa de Zona de Inundación 2024.

**Consulte también el pdf proporcionado.**





Si tiene preguntas sobre la información proporcionada en este folleto, no dude en llamar a cualquiera de los números que figuran a continuación.

**PLANTA DE AGUA WINSON DE LA CIUDAD DE NORTH MIAMI EN SUNKIST GROVE  
FUNCIONA LAS 24 HORAS DEL DÍA.**

Llame al 305-953-2854, para reportar emergencias fuera de horario laboral relacionadas con la ciudad como inundaciones, tuberías rotas, problemas de contraflujo, etc.

**Centro de Operaciones de Servicios Públicos de North Miami 305-895-9838**  
Lunes a viernes de 7:30 a.m. a 4:00 p.m.

**Facturación de servicios públicos de North Miami 305-895-9880**  
Lunes a viernes de 8:00 a.m. a 5:00 p.m. | Horario para pagos de 8:00 a.m. a 4:00 p.m.  
(Se aceptan tarjetas de crédito con un documento de identificación válido)

**Oficina del Departamento de Salud de Florida**  
(Departamento de Salud Ambiental del Condado de Miami-Dade)  
**305-623-3500**

**Departamento de Gestión de Recursos Ambientales del Condado de Miami-Dade (DERM) 305-372-6789**  
**Recursos Reguladores y Económicos de Miami-Dade (RER) 305-372-6789**  
**Agencia de Protección del Medio Ambiente de Florida (EPA) Gestión de Recursos del Agua 1-850-245-8336**  
**Línea directa de la EPA de agua potable 1-800-426-4791**

**Tarifas de agua y alcantarillado de la ciudad de North Miami**  
**Las siguientes tarifas están actualmente vigentes para el uso residencial de agua y alcantarillado.**

SERVICIO	Mensual 5,000 Galones USO DENTRO DE LA CIUDAD	Trimestral 15,000 Galones USO DENTRO DE LA CIUDAD	Trimestral 15,000 Galones USO FUERA DE LA CIUDAD
Cargo básico de agua (tarifa fija) (WT)	\$14.95	\$44.85	\$44.85
Cargo básico de alcantarillado (tarifa fija) (SR)	\$20.79	\$62.37	\$62.37
Este ejemplo se basa en un consumo mensual de 5,000 galones o un consumo trimestral de 15,000 galones. Las tarifas están basadas en el consumo, consulte la tabla "Tasas de consumo residencial de agua" a continuación.			
Cargo por consumo de agua (WT)	\$11.35	\$34.05	\$34.05
Cargo por consumo de alcantarillado (STR) (\$5,00 por 1,000 galones x 85%)	\$23.08	\$69.23	\$69.23
Cargo por servicio del condado (CSF) (6% del total de WT, SR, OWSS y STR) <small>Las tarifas del condado de Miami-Dade son efectivas a partir del 1 de octubre de 2017.</small>	\$4.21	\$12.63	\$15.79
Recargos de agua y alcantarillado fuera de la ciudad (OWSS) (25% de WT, SR y STR)	n/a	n/a	52,63\$
Ejemplo de facturación mínima de agua y alcantarillado (un trimestre)	\$74.38	\$223.13	\$278.92
Tarifas basadas en un medidor de 3/4", con consumo de hasta 15,000 galones cada 3 meses. Todos los consumidores fuera de la ciudad también podrían tener un impuesto de servicio público del 10% exigido por su municipalidad. Para los clientes de la ciudad, lo anterior refleja únicamente la parte del agua y alcantarillado de su factura de servicios públicos. Los demás servicios como aguas pluviales y saneamiento se excluyen en esta presentación.			

**Tasas de consumo residencial de agua**  
(por cada 1,000 galones)

Mensual		Trimestral	
0 - 5,000	\$2.27	0 - 15,000	\$2.27
5,001 - 12,000	\$3.18	15,001 - 36,000	\$3.18
12,001 - 20,000	\$4.08	36,001 - 60,000	\$4.08
Más de 20,000	\$4.54	Más de 60,000	\$4.54

**Cargos adicionales por servicio**

Cargo por desconexión, conexión ilegal, o cargo por cheque devuelto	\$20 cada uno
Alteración del medidor	\$100
Reconexión del servicio	\$10
Robo/dispositivo ilegal utilizado en las instalaciones	\$450

Active su cuenta en línea en [NorthMiamiFL.gov](http://NorthMiamiFL.gov) en servicios en línea, Citizen ePortal.



North Miami City Hall  
776 NE 125 Street  
North Miami, Florida 33161- 33161

PRST STD  
US Postage

**PAID**

Miami, FL  
Permit No. 747

# ¡Manten limpias las alcantarillas de NoMi! Deten el atascamiento y enlata la grasa.

El año pasado, las tuberías  
tapadas costaron a los clientes  
**\$500,000** al año en reparaciones.

No tire al sanitario...

Toallitas húmedas  
Toallitas para bebés  
Toallitas para limpiar  
el maquillaje  
Toallitas para limpiar

## La solución empieza contigo.

1. Enfríelo.
2. Enlátelo.
3. Tírelo.

Debemos compartir la responsabilidad de las  
costosas reparaciones de las bombas, de los  
refuerzos residenciales y del desbordamiento  
del alcantarillado principal.

Después de cocinar con aceite, siga estos pasos

1. Deje que se enfríe.
2. Ponga la grasa en una lata de metal.
3. Después, tire la lata en el basurero.

**Nunca tire la grasa o el aceite  
de cocina por la tubería.**



Para más información,  
por favor visite <http://www.miamidade.gov/water>

Si tiene fugas o obstrucciones en el inodoro, llame al Departamento de Obras Públicas al  
**305-895-9838**. Para emergencias fuera del horario de atención, llame al **305-953-2854**.